

### **1 Что означает команда « BALLAST WATER TO OVER BOARD»**

Балластную воду за борт

### **2 Какой из перечисленных сигналов вызывает экипаж по общесудовой тревоге?**

Сигнал тревоги - непрерывный звонок громкого боя в течение 25-30 с, повторяющийся 3-4 раза.

### **3 Под степенью сжатия ' E ' понимают отношение ...**

Степенью сжатия  $\epsilon$  называется отношение полного объема цилиндра к объему камеры сжатия: Степень сжатия показывает, во сколько раз сжимается воздух или горючая смесь при перемещении поршня от н.М. т. до в. м. т.

### **4 ТНВД золотникового типа с регулированием концом подачи. Как изменится цикловая подача топлива, если заменить прокладку**

(следует иметь в виду, что у золотникового ТНВД с регулированием конца подачи топлива для увеличения угла толщину прокладок следует уменьшить, для уменьшения увеличивать).

### **5 Что НЕ СЛЕДУЕТ применять для тушения возгорания электрооборудования?**

Воду

### **6 При обнаружении пропуска топлива в трубках высокого давления между ТНВД и Форсункой следует**

Доложить Вахт Мех.

### **7 Что такое 'Форштевень'?\_\_**

брус по контуру носового заострения судна, соединяющий обшивку и набор правого и левого бортов. В нижней части форштевень соединяется с килем. Форштевень придается наклон к вертикали для повышения мореходности и предохранения от разрушения подводной части корпуса при ударе

**8 Ответственность за безопасность подготовки и проведения работ по зачистке мойке и дегазации танков**

Старший помощник капитана

**9 Символ, изображенный на рисунке, обозначает\_ \_**

**10 После запуска двигателя следует избегать длительной работы на холостом ходу и малых нагрузках**

После запуска следует избегать длительной работы дизеля на холостом ходу более времени, оговорённого инструкцией завода-изготовителя и самой малой нагрузке, так как это приводит к повышенным отложениям загрязнений в цилиндрах и проточных частях дизеля.

**11 Что означает команда 'FINISHED WITH THE ENGINE**

Закончить с машиной

**12 Что означает команда 'BALLAST WATER FROM TANK' \_**

Балластную воду из танка за борт

**13 На судах запрещено использовать топливо с температурой вспышки ...**

Согласно Правилам Регистра СССР использовать в судовых дизелях топливо с температурой вспышки ниже 61 С запрещается.

**14 ТНВД клапанного типа с регулированием началом подачи. Как изменится величина цикловой подачи, если выкрутить винт.**

Увеличится.

**15 При отсоединении приемника электрической энергии от судовой сети необходимо..**

Выключить

**16 Степень нагрузки цилиндра (двигателя) характеризует .**

Среднее индикаторное давление

**17 Площадь индикаторной диаграммы представляет собой .....<p>**

Работу, затрачиваемую газами на движение на движение поршня и связанных с ним других деталей.

**18 Непосредственным начальником моториста во время несения вахты является ...**

Вахтенный механик

**19 Чем тушатся очаги возгорания?**

Всеми перечисленными средствами.

**20 Сопротивление изоляции судового электрооборудования переносным мегомметром измеряется**

Не реже 1-го раза в месяц

Для измерения сопротивления изоляции в электрических сетях и оборудовании, не находящихся под напряжением, пользуются переносным измерителем изоляции - мегомметром.

**21 При зажигании форсунок Факелом моторист должен находиться..\_\_\_**

Не ближе 1 метра

**23 Зазор в головном (поршневом) подшипнике тронкового двигателя следует измерять..**

поршневые пальца тронкового двигателя измеряют также в двух плоскостях и четырех поясах: зазор в головном подшипнике измеряют щупом при установке шатуна в вертикальное положение или определяют расчетным путем по результатам измерений поршневого пальца и внутреннего диаметра втулки подшипника, причем втулку измеряют в двух взаимно перпендикулярных плоскостях и в двух поясах на расстоянии 0,1 длины подшипника от его торцов.

**26 Какими визуальными сигнальными средствами можно воспользоваться для привлечения внимания при нахождении судна не подальку**

Фальшвеер, Дымовая шашка, Парашютная ракета.

**28 Экипаж покинул судно терпящее бедствие. Радиолокационный ответчик (РЛО, SART) включен в спасательном а**

**29 Какой из перечисленных параметров рабочего процесса дизеля регулируется углом опережения подачи топлива**

Кулачные шайбы топливных насосов можно разворачивать, устанавливая требуемый угол опережения подачи топлива

**30 Укажите меры безопасности, которые целесообразно применять при нахождении людей в воде в местах возможного скопления акул**

Образовать кольцо взявшись за руки лицом наружу.

**31 Какой элемент супового набора называют термином 'пиллерс'?**

одиночная вертикальная стойка, поддерживающая палубное перекрытие судна; может служить также опорой для тяжелых палубных механизмов и грузов. Концы пиллерса соединяются с балками набора при помощи книц

**32 Прежде чем приступить к вскрытию Фильтра забортной воды (на кингстонной магистрали) для чистки что необходимо сделать**

Закреть магистраль до фильтра, Убедиться в отсутствии давления воды в фильтре.

**33 Если есть сомнения о наличии надлежащего уровня воды в котле необходимо..**

Доложить Вахт мех

Продуть стекла замерников.

**34 Укажите ПЕРВОЕ Действие которое Вы должны выполнить если стали очевидцем падение человека за борт**

Бросить спасательный круг.

**35 Что означает команда "BALLAST WATER TILL EVEN A LIST"**

Откатать балластную воду до выравнивания крена.

**36 Каким должно быть давление охлаждающей пресной воды ( масла ) по сравнению с давлением в системе забортной воды**

Выше чем давление в системе забортной воды

**45 При изготовлении электролита следует-**

Медленно лить кислоту в воду

**Какая концентрация нефтепродуктов допускается в сливаемых за борт льяльных водах?**

15 мг/л

**48 Клапаны на крышках картера предназначены...**

Предохранительные клапаны должны обеспечить мгновенное открытие при повышении давления в картере не более чем на 0,02 МПа и их быстрое закрытие, исключающее проникновение воздуха в картер. Выпускные отверстия должны быть экранированы для уменьшения выбросов пламени.

**48 Какое судовое устройство вы видите на фотографии?**

**49 Как, долго может выжить человек в гидрокостюме, изготовленном из материала не обладающего теплоизоляцией**

чтобы температура тела человека не падала более чем на 2° после пребывания его в течение часа в циркулирующей воде с температурой 5°С при отсутствии волнения

**50 Символ, изображенный на рисунке, обозначает**

**51 Символ, изображенный на рисунке, обозначает**

**52 По сигналу шлюпочной тревоги необходимо**

**53 По сигналу шлюпочной тревоги необходимо..**

**54 Машинное отделение необходимо содержать в чистоте и немедленно устранять протечки топлива и масла чтобы**

Предотвратить падение людей на скользкой поверхности

**55 Символ, изображенный на рисунке, обозначает**

**56 Куда ведет дверь с такой маркировкой?**

**57 Трюмный шпангоут на рисунке отмечен цифрой**

**58 Анкерные связи предназначены**

Для снятия разрывных усилий с корпуса цилиндра и передачи их на фундаментную раму служат анкерные связи

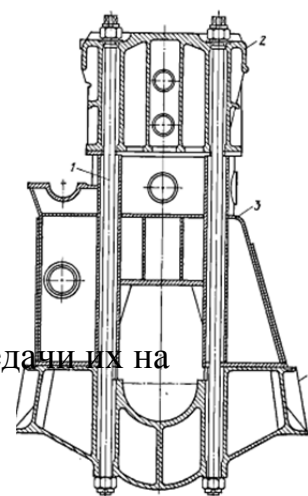


Рис. 31. Анкерные связи

**59 Символ, изображенный на рисунке, обозначает**

**60 По команде оставить судно следует**

**61 Если зажигание форсунки не произошло, следует**

Немедленно закрыть подачу топлива. Заменить форсунку

**62 Запорные клапаны на пусковых баллонах главного двигателя во время движения судна должны быть-**

Открыты

**63 В переносном электроинструменте каждый раз перед работой следует проверить**

Заземление.

**64 Спусками и работами в плохо вентилируемых помещениях на судне руководит?**

Старпом

**65 На рисунке цифрой 3 обозначен**

**66 При внезапном падении давления или чрезмерном повышении температуры масла в циркуляционной системе необходимо**

Усиливают смазку – включают резервный насос или уменьшают скорость вращения вала двигателя. Докладывают на командный мостик

**67 При выходе из строя одного из водоуказательных приборов работа парового котла запрещается свыше**

Запрещение работы котлов

§ 646. Запрещается допускать к работе котлы: а) имеющие хотя *бы один неисправный предохранительный* клапан или водоуказательный прибор свыше 20 минут;

**68 Символ, изображенный на рисунке, обозначает**

**69 Какое минимальное время выживания в холодной воде (при температуре воды около 2 градусов) обеспечит выживание термоизоляционный костюм**

чтобы внутренняя температура тела человека не падала более чем на 2°C после пребывания его в течение 6 ч в циркулирующей воде с температурой от 0 до 2°C при отсутствии волнения.

**70 Что делать если судороги ноги возникли во время нахождения в воде?**

Постараться промассировать ноги и плыть к спасению.

**71 Периодически, не реже одного раза за вахту, в расширительной цистерне системы охлаждения дизеля следует проверять**

Уровень

**72 Основное влияние на величину среднего индикаторного давления ( $P_i$ ) оказывает**

Подача топлива.

*Среднее, индикаторное давление  $P_i$  характеризует нагрузку цилиндра и является функцией многих эксплуатационных параметров. Однако при прочих равных условиях зависит только от цикловой подачи топлива  $g_c$  (для повышения  $P_i$ , следует  $g_c$  увеличить и наоборот)*

Возницкий И. В., Михеев Е. Г. Судовые дизели и их эксплуатация. Учеб. для мореход. училищ. 2-е изд., перераб. и доп. \_ М.: Транспорт, 1990. стр306

**73 Разворот кулачной шайбы на распределительном валу изменит?**

угол опережения

Для регулирования угла опережения без изменения  $g_c$  необходимо повернуть кулачную шайбу относительно распределительного вала (для увеличения угла по направлению вращения вала, для уменьшения против вращения).

**74 сигнал состоящий из 7 коротких и 1 длинного звука звонком громкого боя означает**

При судовой тревоге по оставлению судна дается не менее семи коротких и один продолжительный (5-6 с) сигнал звонком громкого боя, повторяемых 3-4 раза.

**75 Транспортировка и переноска баллонов содержащих хладагент производится**

На тележке

**76 Символ, изображенный на рисунке обозначает**



**77 Пружина в Форсунке двигателя предназначена**

Регулирование подъёма иглы.

**78 Для того чтобы избежать теплового удара при нахождении в спасательном плоту следует**

Смачивать одежду , не выходить под солнце

**79 Символ, изображенный на рисунке, обозначает**

**80. Перед демонтажем поршня вспомогательного двигателя необходимо-\_\_\_\_\_**

Смазать зеркало цилиндра масом.

**81 Символ, изображенный на рисунке, обозначает\_\_\_\_\_**

**82 Допускается расходовать без пополнения топливо из расходной цистерны в штормовую погоду до уровня**

1 час непрерывной работы всех механизмов

**83 При упуске воды из котла необходимо немедленно-**

немедленно прекратить горение в топке, закрыв быстрозাপорный клапан подвода топлива к котлу, остановить топливный насос

**84 среднее индикаторное давление ( $P_i$ ) это?**

Среднее индикаторное давление является показателем тепловой напряженности двигателя. Среднее давление в цилиндре за цикл называется средним индикаторным давлением  $P_i'$  бар (Об Н/м<sup>2</sup>):

**85 Судовые дизели в соответствии с ГОСТом 4393-78 маркируются**

Марка дизеля состоит из букв и цифр

**86 При работе двигателя в одном из цилиндров слышен стук по причине**

Проверить температуру и вязкость топлива, и отрегулировать угол опережения подачи топлива в цилиндры Уменьшить нагрузку на двигатель, отрегулировать зазоры

**87 Какие меры являются наиболее важными при обнаружении пожара кем-либо из членов экипажа-**

Оповещение.

**88 Промасленная ветошь во время несения вахты или производства ремонтных работ должна собираться куда?**

В металлический ящик с крышкой и отверстиями для вентиляции.

**89. основной способ контроля сопротивления изоляции судового электрооборудования?**

Для измерения сопротивления изоляции в электрических сетях и оборудовании, не находящихся под напряжением, пользуются переносным измерителем изоляции мегомметром.

**90 При несении вахты моторист обязан доложить о необходимости кратковременного оставления машинного отделения**

Вахтенному механику.

Идеальным циклом бес компрессорных быстроходных дизелей и карбюраторных ДВС служит цикл с изохорным подводом теплоты (цикл Отто). (подвода теплоты  $c_z$  и отвода)

Для компрессорных дизелей идеальный цикл - это цикл с изобарным подводом теплоты (цикл Дизеля).

**Какое максимальное значение температуры может иметь топливо в цистернах?**

На  $10^{\circ}\text{C}$  ниже температуры вспышки паров топлива

**Согласно правилам Регистра температура подогрева высоковязкого топлива, при бункеровки в открытых системах должна быть ?**

На  $15\text{ K}$  ниже температуры вспышки

**В чём заключается повседневный контроль теплотехнического состояния ГД?**

Не реже чем 1 раза за ДВА ЧАСА фиксируют показания приборов.

**Какая концентрация количества нефти допустима для сброса за борт?**

15 мг/л.

**Когда допустимо открыть картер двигателя после остановки ГД?**

10-20мин.

**Как осуществляется продувка водоуказательного прибора?**

О: Для продувки водоуказательного прибора необходимо:

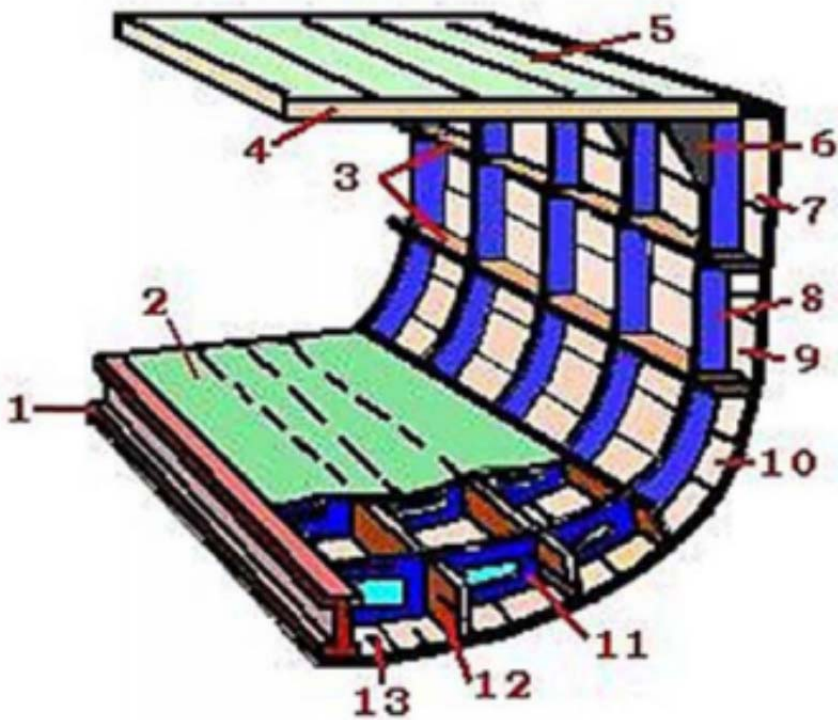
- открыть нижний клапан продувания водомерной колонки;
- закрыть паровой клапан водомерной колонки;
- открыть паровой клапан и затем закрыть водяной клапан;
- открыть водяной клапан и закрыть нижний клапан продувания, после чего уровень воды в водоуказательном приборе должен установиться в нормальное положение (несколько выше, чем до продувания).

**Какой длины должен быть стопор для швартовых.**

При работе со стальными швартовыми следует использовать цепные стопоры с длиной цепочки не менее 2 м, калибра 10 мм и растительным тросом длиной не менее 1,5 м на ходовом конце

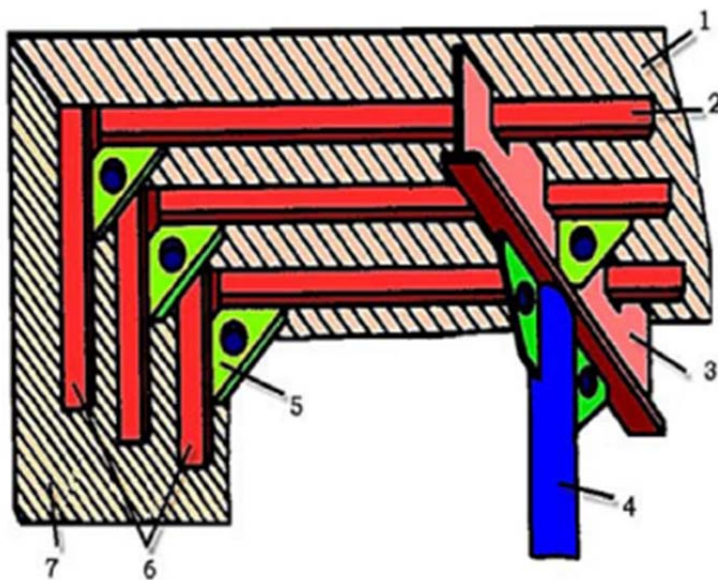
(Г.Н. Шарлай «Матрос Морского Судна» стр 151)

**Рис. 1.17. Смешанный набор судна**



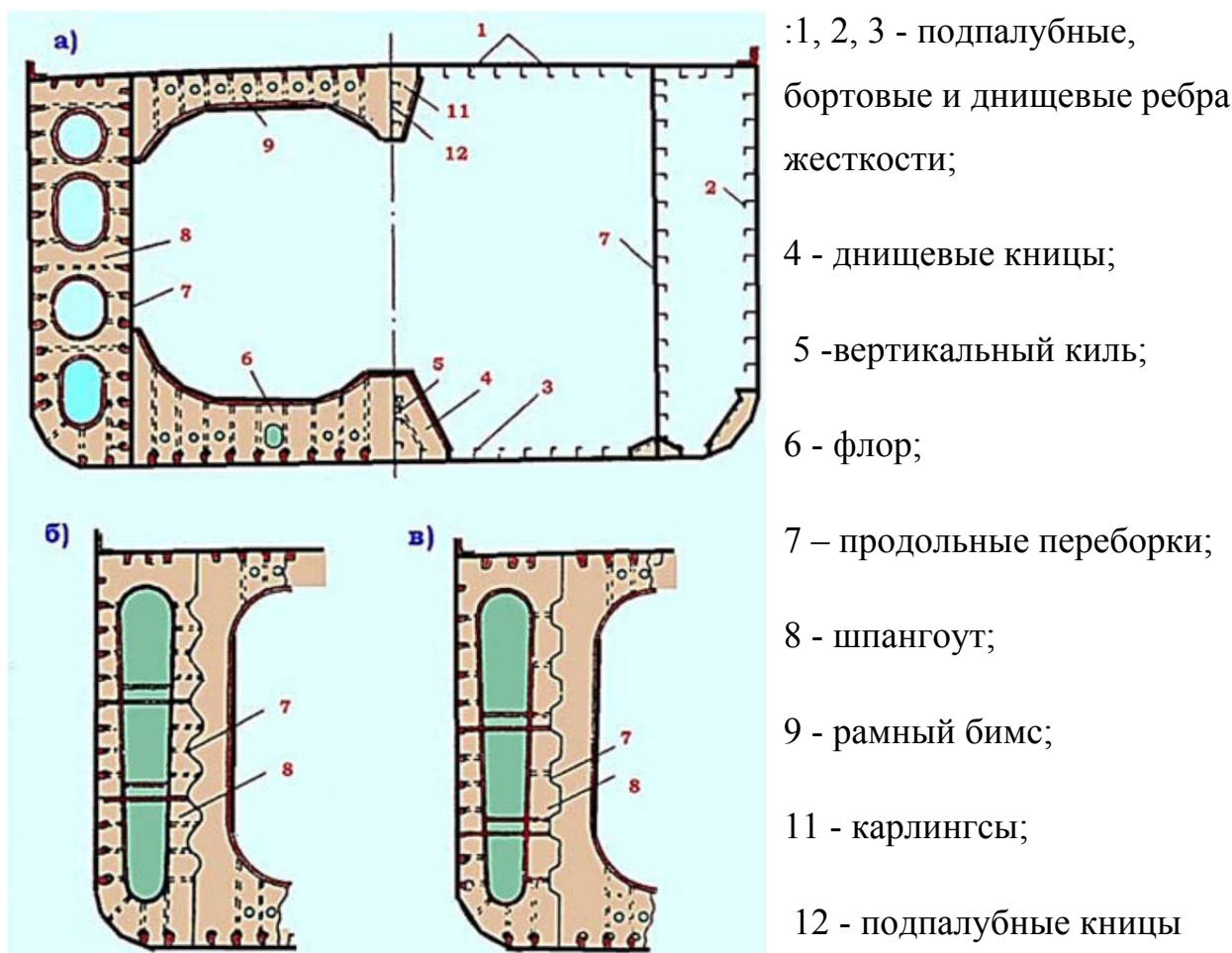
- 1-киль;
- 2-настила второго дна;
- 3-бортовые стрингеры;
- 4-бимс;
- 5-палубный стрингер;
- 6-кница;
- 7-ширстрек;
- 8-шпангоут;
- 9-бортовой пояс;
- 10-скуловой пояс;
- 11-флор;
- 12-днищевой стрингер;
- 13-килевой пояс

**Рис. 1.18. Подпалубный набор**



- 1-палубный настил;
- 2-бимсы;
- 3-карлингс;
- 4-пиллерс;
- 5-бимсовые кницы;
- 6-шпангоуты;
- 7-бортовая обшивка

**Рис. 1.20. Сечение корпуса танкера с продольной системой набора**



**Бимс**-балка поперечного набора судна, преимущественно таврового профиля, поддерживающая настил палубы (платформы). Бимсы сплошных участков палубы опираются концами на шпангоуты, в пролете - на карлингсы и продольные переборки, в районе люков - на бортовые шпангоуты и продольные комингсы люков (такие бимсы часто называют полу бимсами).

**Аппарель (рампа)** составная платформа, предназначенная для въезда машин различных типов самостоятельно или с помощью специальных тягачей с берега на одну из палуб судна и съезда обратно. По месту установки на судне аппарели могут быть бортовыми, носовыми и кормовыми.

## **Судовой набор**

**Форштевень** брус по контуру носового заострения судна, соединяющий обшивку и набор правого и левого бортов. В нижней части форштевень соединяется с килем. Форштевню придается наклон к вертикали для повышения мореходности и предохранения разрушения подводной части корпуса при ударе

**Коффердам** узкий непроницаемый отсек, разделяющий соседние помещения на судне. Коффердам препятствует проникновению выделяемых нефтепродуктами газов из одного помещения в другое. Например, на танкерах грузовые цистерны отделены коффердамом от носовых помещений и машинного отделения

## **На каком расстоянии следует держаться от турачки при выборе шварт троса**

стального и растительного тросов не ближе 1 м от турачки, а синтетического — не ближе 2 м;

## **Что делать, если рядом оказалась акула?**

- не делайте резких движений и постарайтесь успокоиться
- плавно и не торопясь начинайте движение в сторону берега (лодки)